



EN ■ User Manual

PROFESSIONAL BREATHALYSER

CZ ■ Uživatelská příručka

PROFESIONÁLNÍ ALKOHOL TESTER

SK ■ Používateľská príručka

PROFESIONÁLNY TESTER ALKOHOLU

HU ■ Felhasználói kézikönyv

PROFESSZIONÁLIS ALKOHOLSZONDA

PL ■ Podręcznik użytkownika

PROFESJONALNY ALKOMAT

OBSAH

1. Dôležité bezpečnostné pokyny.....	3
2. Meranie.....	3
3. Vloženie batérie.....	4
4. Popis zariadenia.....	5
5. Ovládanie.....	6
Zapnutie a vypnutie napájania.....	6
Spustenie testovania alkoholu v dychu.....	6
Pamäťová funkcie.....	7
Nastavenie jednotiek alkoholu a úrovne výstrahy.....	7
Dôležité poznámky.....	8
6. Technické údaje.....	9

1. Dôležité bezpečnostné pokyny

Pred použitím prístroja si pozorne prečítajte celý návod na použitie, oboznámte sa s dôležitými bezpečnostnými opatreniami a detailnými inštrukciami na používanie prístroja. Návod na použitie uložte na bezpečnom mieste pre prípad jeho použitia v budúcnosti. V prípade predaja prístroja nezabudnite návod odovzdať novému majiteľovi spoločne s prístrojom a jeho príslušenstvom.

DÔLEŽITÉ BEZPEČNOSTNÉ UPOZORNENIA!!!

Použitie analyzátoru alkoholu v dychu bezprostredne alebo do 15 minút po požití alkoholického nápoja môže viesť k poškodeniu detekčnej sondy a hrozí nepresnosť ďalších meraní. Prístroj je týmto vyňatý zo záručných podmienok pre neodborné zaobchádzanie.

Prístroj odporúčame skladovať a používať pri izbovej teplote. Používanie a skladovanie pri iných teplotách môže ovplyvniť presnosť merania.

Testovanie nevykonávajte v silnom vetre, alebo v uzavretej miestnosti, ktorá je veľmi zafajčená, alebo obsahuje alkoholové výpary.

- Ak sa na displeji objaví symbol vybitej batérie, prístroj dobite.
- Do náustku nevдыхajte dym, jedlo alebo tekutiny.
- Používanie v prostredí mimo stanovených medzí môže viesť k poškodeniu prístroja a nepresným výsledkom testovania.
- Úroveň alkoholu v dychu závisí od mnohých faktorov a v čase sa mení. Úroveň sa teda môže meniť už niekoľko minút po pôvodnom meraní.
- Výsledky merania tohto prístroja nie je možné použiť v súdnom procese ako dôkazový materiál.
- Údaje z tohto prístroja sú iba informatívne. Odporúčame ho nepoužívať na rozhodovanie o schopnosti vykonávať akúkoľvek zodpovednú činnosť. Niekoľko faktorov (napr. zvyšky prírodného plynu, dym alebo nežiaduci dych) môžu ovplyvniť výšku nameranej hodnoty.
- Nedovoľte sebe ani nikomu inému, aby po požití alkoholu viedol vozidlo. Neprepravujte osobu pod vplyvom alkoholu, ktorá by sa mohla aktívne podieľať na jazde vozidla (predovšetkým šliapaním, brzdením, negatívnym ovplyvňovaním rovnováhy vozidla a obdobným spôsobom).
- Predajca ani výrobca nie je zodpovedný za škody vzniknuté použitím tohto prístroja.

NIKDY NEPITE ALKOHOL, AK SA CHYSTÁTE VIESŤ MOTOROVÉ VOZIDLO!!!

2. Meranie

- Osobný alkohol tester SCA BA40FC je ručný necertifikovaný merací prístroj, nameraná hodnota sa môže líšiť od hodnoty certifikovaného prístroja. Elektrochemický (fuel cell) snímač s palivovým článkom využíva elektrochemickú reakciu platiny s molekulami etanolu a preto predstavuje osobný alkohol tester SCA BA40FC stabilnú a spoľahlivú technológiu merania.
- Pred meraním sa zdrzte aspoň na 15 minút fajčenia a pitia alkoholu.
- Pred použitím si umyte ústa vodou.

Odporúčanie:

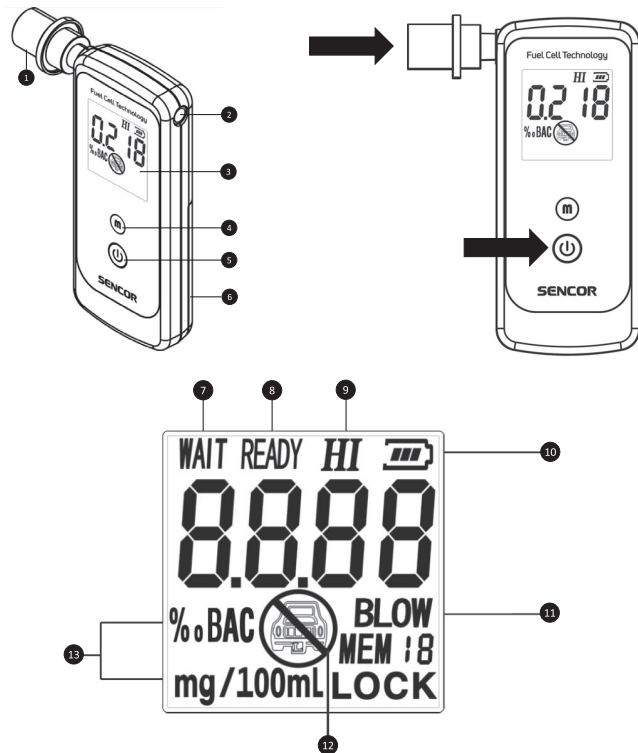
Pre čo najpresnejšie meranie odporúčame výmenu vnútorného meracieho modulu za nový predkalibrovaný po dlhšom používaní prístroja. Tento horizont nie je presne daný, odporúčame napr. po 1–2 rokoch používania, alebo po 1–2 tisícoch meraní.

Kontaktujte svojho predajcu alebo priamo autorizované servisné oddelenie **SERVIS FAST, ČR, a.s.** Technická 1701, Říčany u Prahy, telefonný kontakt: +420 323 204 120, e-mail: servis@fastcr.cz. Tento nový modul bude spoplatnený aktuálnou cenovou sadzbou.

3. Vloženie batérie

- Do nového zariadenia vložte, prosím, jednu alkalickú batériu typu AAA (LR03) 1,5 V. Batériu vkladajte podľa vyznačenej schémy v priestore batérie pod krytom.
- Keď nie je v batérii dostatok energie na testovanie alkoholu, bude indikátor batérie blikať. Okamžite, prosím, vymeňte batériu.

4. Popis zariadenia



1. Náustok
2. Výstup
3. Displej
4. Tlačidlo „m“
5. Tlačidlo ON/OFF
6. Kryt na batériu
7. Čakajte
8. Pripravený
9. Obsah alkoholu v krvi nad úrovňou výstrahy
10. Batéria Indikácia
11. Fúknite
12. Nešoférujte
13. Jednotky

5. Ovládanie

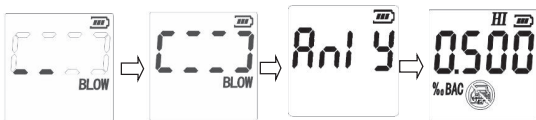
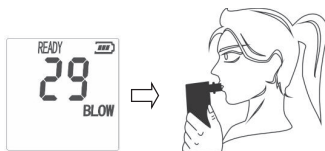
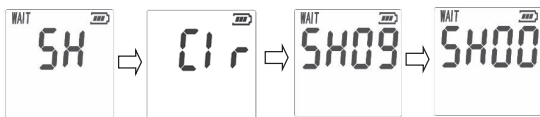
Zapnutie a vypnutie napájania

- Stlačte raz tlačidlo **ON/OFF** na zapnutie zariadenia.
- Keď sa na LCD displeji zobrazí „ALCO“, stlačte tlačidlo **ON/OFF** a približne 2 sekundy ho podržte na vypnutie zariadenia.

Spustenie testovania alkoholu v dychu

- Vložte náustok
- Keď je prístroj zapnutý, bude na displeji zobrazené „ALCO“. Stlačte raz tlačidlo **ON/OFF** na aktiváciu ohrievania snímača. Zobrazí sa „WAIT“, začne blikať „SH“ a spustí sa odpočítavanie („SH09“ sa odpočítava na „SH00“). Hneď ako je prístroj pripravený na odobranie vzorky, začne striedavo blikať „READY“ (Pripravený) a „BLOW“ (Fúknite) a bude sa ozývať zvukové upozornenie; prístroj spustí odpočítavanie 30 sekúnd a v tomto čase, prosím, vykonajte test.
- Ak ste pripravení na fúknutie, fúkajte súvisle prostredníctvom náustku približne 5 – 7 sekúnd. Snímač bude detegovať vzorku vášho dychu; prestaňte fúkať v okamžiku, keď začujete „Píp! Píp! “. Ak bolo odobranie vzorky dychu úspešné, bude blikať „Anly“ (prebieha analýza) a potom sa zobrazí príslušná nameraná hodnota. Ak je fúkanie príliš krátke alebo ak je prúd vzduchu príliš jemný alebo prerušovaný, zobrazí sa na LCD displeji „FLO“.
- Môžete raz stlačiť tlačidlo **ON/OFF** na nový test.
- Výsledok testu bude zobrazený na LCD displeji približne 60 sekúnd.





Pamäťová funkcia

1. Do pamäte tohto zariadenia sa dá uložiť 20 výsledkov.



2. Načítanie z pamäte: stlačením tlačidla načítanie z pamäti „m“ aktivujete pamäťový režim a potom znovu stlačte tlačidlo „m“ na načítanie a zobrazenie posledných 20 výsledkov.
3. V režime zobrazenia pamäti môžete podržaním tlačidla „m“ a tlačidla napájania počas 2 sekúnd vymazať pamäť. Po vymazaní pamäti sa na displeji zobrazí „- - -“.

Nastavenie jednotiek alkoholu a úrovne výstrahy

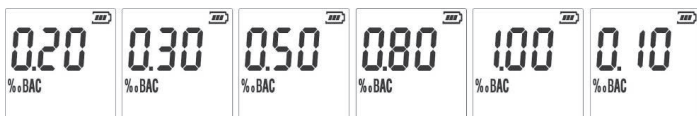
1. Stlačte na 2 sekundy tlačidlo „POWER“ na vypnutie zariadenia. Podržte tlačidlo „m“ a tlačidlo „POWER“ na zapnutie zariadenia; držte tlačidlo „m“ tak dlho, kým sa nezobrazí úroveň výstrahy a jednotky. Napr. 0.20 BAC alebo iné.



2. Stlačením tlačidla „**POWER**“ prepnete jednotky: ‰ BAC, ‰ BAC, mg/L.



3. Stlačením tlačidla „**m**“ zmeňte úroveň výstrahy, napr. 0.10, 0.20, 0.30, 0.50, 0.80, 1.00 ‰ BAC.



4. Podržte 2 sekundy tlačidlo „**POWER**“, nastavenie sa uloží („**SAVE**“). Zariadenie sa vráti do režimu testovania a počítania do 40 pre test.



Dôležité poznámky

- Ak nebudete zariadenie dlho používať alebo ak ho použijete pri nízkej teplote, bude ohrievanie zariadenia trvať dlhšie.
- Po 5 následných testoch nechajte zariadenie 5 minút v pokoji.
- Produkt skladujte v suchom prostredí s izbovou teplotou.
- Vyhýbajte sa extrémnemu teplu alebo dlhodobému vystaveniu slnku.
- Keď indikátor batérie bliká, vymeňte batériu.
- vložil bod: Nepoužívajte dobijacie batérie.
- Ak je rozdiel medzi dvoma následnými nameranými hodnotami > 0,1 ‰ (0,01 ‰), používateľ **by mali** vykonať nový test.
- Počas odoberania vzorky dychu **NEBLOKUJTE** výstup.
- Keď na displeji bliká „FLO“, je príčinou príliš nízky tlak dychu alebo prerušované fúkanie. Môžete stlačiť tlačidlo **ON/OFF** na nové spustenie testu alebo sa zariadenie prepne späť do režimu „ALCO“ po tom, čo bude „Flo“ blikáť približne 5 sekúnd.

6. Technické údaje

SCA BA40FC

Alkohol tester s elektrochemickým senzom (palivovým článkom)

Profesionálny predkalibrovaný senzor

Automatické samočistenie

Rozsah merania:	0,000–4,000 ‰ BAC (obsah alkoholu v krvi)
Merné jednotky:	‰ BAC alebo mg/L
Rozlíšenie:	0,001 ‰ BAC
Alarm pri obsahu alkoholu:	≥ 0,2 ‰ BAC (meniteľné, pozrite návod)
Presnosť:	lepšie než ± 0,08 ‰ BAC pri hodnote 0,2 ‰ BAC (+/- 0.04 mg/L pri 0.10 mg/L)
Pamäť:	20 meraní
Dĺžka merania:	5–7 s
Napájanie:	1 ks batérie AAA 1,5 V (nie je súčasťou balenia)
Prevádzková teplota:	0 °C až +55 °C
Skladovacia teplota:	0 °C až +55 °C
Rozmery prístroja (V × Š × H):	110 × 47 × 18 mm
Hmotnosť prístroja:	88 g
Obsah balenia:	Alkoholtester, 2 náustky, návod na obsluhu

Balenie obsahuje:

Tester alkoholu

2× náustok

Návod na obsluhu

POKYNY A INFORMÁCIE O ZAOBCHÁDZANÍ S POUŽITÝM OBALOM

Použitý obalový materiál odložte na miesto určené obcou na ukladanie odpadu.

LIKVIDÁCIA POUŽITÝCH ELEKTRICKÝCH A ELEKTRONICKÝCH ZARIADENÍ



Tento symbol na produktoch alebo v sprievodných dokumentoch znamená, že použité elektrické a elektronické výrobky sa nesmú pridávať do bežného komunálneho odpadu. Pre správnu likvidáciu, obnovu a recykláciu odovzdajte tieto výrobky na určených zberných miestach. Alternatívne v niektorých krajinách Európskej únie alebo iných európskych krajinách môžete vrátiť svoje výrobky miestnemu predajcovi pri kúpe ekvivalentného nového produktu. Správnu likvidáciu tohto produktu pomôžete zachovať cenné prírodné zdroje a napomáhate prevencii potenciálnych negatívnych dopadov na životné prostredie a ľudské zdravie, ktoré by mohli byť dôsledkom nesprávnej likvidácie odpadov. Ďalšie podrobnosti si vyžiadajte od miestneho úradu alebo najbližšieho zberného miesta. Pri nesprávnej likvidácii tohto druhu odpadu sa môžu v súlade s národnými predpismi udeliť pokuty.

Pre podnikové subjekty v krajinách Európskej únie

Ak chcete likvidovať elektrické a elektronické zariadenia, vyžiadajte si potrebné informácie od svojho predajcu alebo dodávateľa.

Likvidácia v ostatných krajinách mimo Európskej únie

Tento symbol je platný v Európskej únii. Ak chcete tento výrobok zlikvidovať, vyžiadajte si potrebné informácie o správnom spôsobe likvidácie od miestnych úradov alebo od svojho predajcu.

CE Tento výrobok spĺňa všetky základné požiadavky smerníc EÚ, ktoré sa naň vzťahujú.

Zmeny v texte, dizajne a technických špecifikáciách sa môžu meniť bez predchádzajúceho upozornenia a vyhradzuje si právo na ich zmenu.

Čeština je pôvodná verzia.

Adresa výrobcu:

FAST ČR, a.s., U Sanitasu 1621, Říčany CZ-251 01

SENCOR®

SK Záručné podmienky

Záručný list nie je súčasťou balenia zariadenia.

Predávajúci poskytuje kupujúcemu na výrobok 24 mesiacov záruku od jeho prevzatia kupujúcim. Záruka sa poskytuje ďalej za nižšie uvedených podmienok. Záruka sa vzťahuje iba na spotrebný tovar predaný spotrebiteľovi na bežné domáce použitie. Práva zo zodpovednosti za chyby (reklamácie) môže kupujúci uplatniť buď u predávajúceho, u ktorého bol výrobok zakúpený alebo v nižšie uvedenom autorizovanom servise. Kupujúci je povinný reklamáciu uplatniť bez zbytočného odkladu, aby nedochádzalo ku zhoršeniu chyby, najneskôr však do konca záručnej doby. Kupujúci je povinný pri reklamacii spolupracovať pri overení existencie reklamovanej chyby. Do reklamačného procesu sa prijíma iba kompletný a z dôvodu dodržania hygienických predpisov neznečistený výrobok. V prípade oprávnenej reklamácie sa záručná doba predlžuje o dobu od okamžiku uplatnenia reklamácie do okamžiku prevzatia opraveného výrobku kupujúcim, kedy je kupujúci po skončení opravy povinný výrobok prevziať. Kupujúci je povinný preukázať svoje práva reklamovať (doklad o zakúpení výrobku, záručný list, doklad o uvedení výrobku do prevádzky).

Záruka sa nevzťahuje na:

- chyby, na ktoré boli poskytnuté zľavy;
- opotrebenia a poškodenia vzniknuté bežným užívaním výrobku;
- poškodenie výrobku v dôsledku neodbornej či nesprávnej inštalácie, použitie výrobku v rozpore s návodom na použitie s platnými právnymi predpismi a všeobecne známymi a obvyklými spôsobmi používania, v dôsledku použitia výrobku za iným účelom, než na ktorý je určený;
- poškodenie výrobku v dôsledku zanedbanej alebo nesprávnej údržby;
- poškodenie výrobku spôsobené jeho znečistením, nehodu a zásahom vyššej moci (živelná udalosť, požiar, vniknutie vody);
- chyby funkčnosti výrobku spôsobené nevhodnou kvalitou signálu, rušivým elektromagnetickým poľom a pod.;
- mechanické poškodenie výrobku (napr. zlomenie gombíka, pád);
- poškodenie spôsobené použitím nevhodných médií, náplní, spotrebného materiálu (batérie) alebo nevhodnými prevádzkovými podmienkami (napr. vysoké teploty v okolí, vysoká vlhkosť prostredia, otrasy);
- poškodenie, úpravu alebo iný zásah do výrobku spôsobený neoprávnenou alebo neautorizovanou osobou (servisom) prípady, keď kupujúci pri reklamacii nepreukáže oprávnenosť svojich práv (kedy a kde reklamovaný výrobok zakúpil);
- prípady, keď sa údaje v predložených dokladoch líšia od údajov uvedených na výrobku;
- prípady, keď reklamovaný výrobok sa neshoduje s výrobkom uvedeným v dokladoch, ktorými kupujúci preukazuje svoje práva reklamovať (napr. poškodenie výrobného čísla alebo záručnej plomby prístroja, prepisované údaje v dokladoch).

Gestor servisu na SK:

FAST PLUS, Na Pántoch 18, 831 06 Bratislava; tel: 02 49 1058 53-54

Viac informácií nájdete na www.sencor.sk.

